

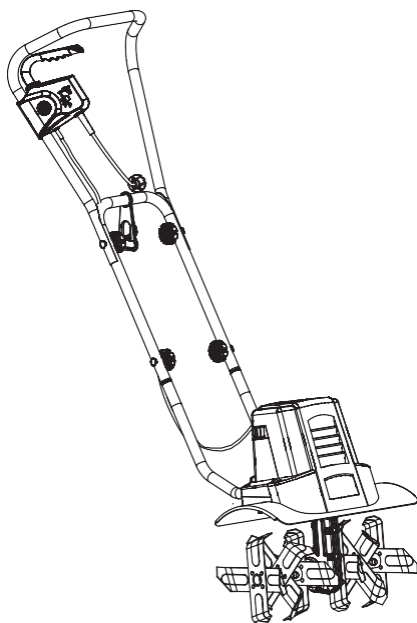
RACING

Motorschoffel

NL Originele instructies
Elektrische
motorschoffel

GB Originele instructies
Elektrische disselboom

ES Originele
gebruiksaanwijzing
Cultivadora eléctrica



Ref: RAC1440ET

RoHS
COMPLIANT
2002/95/EG



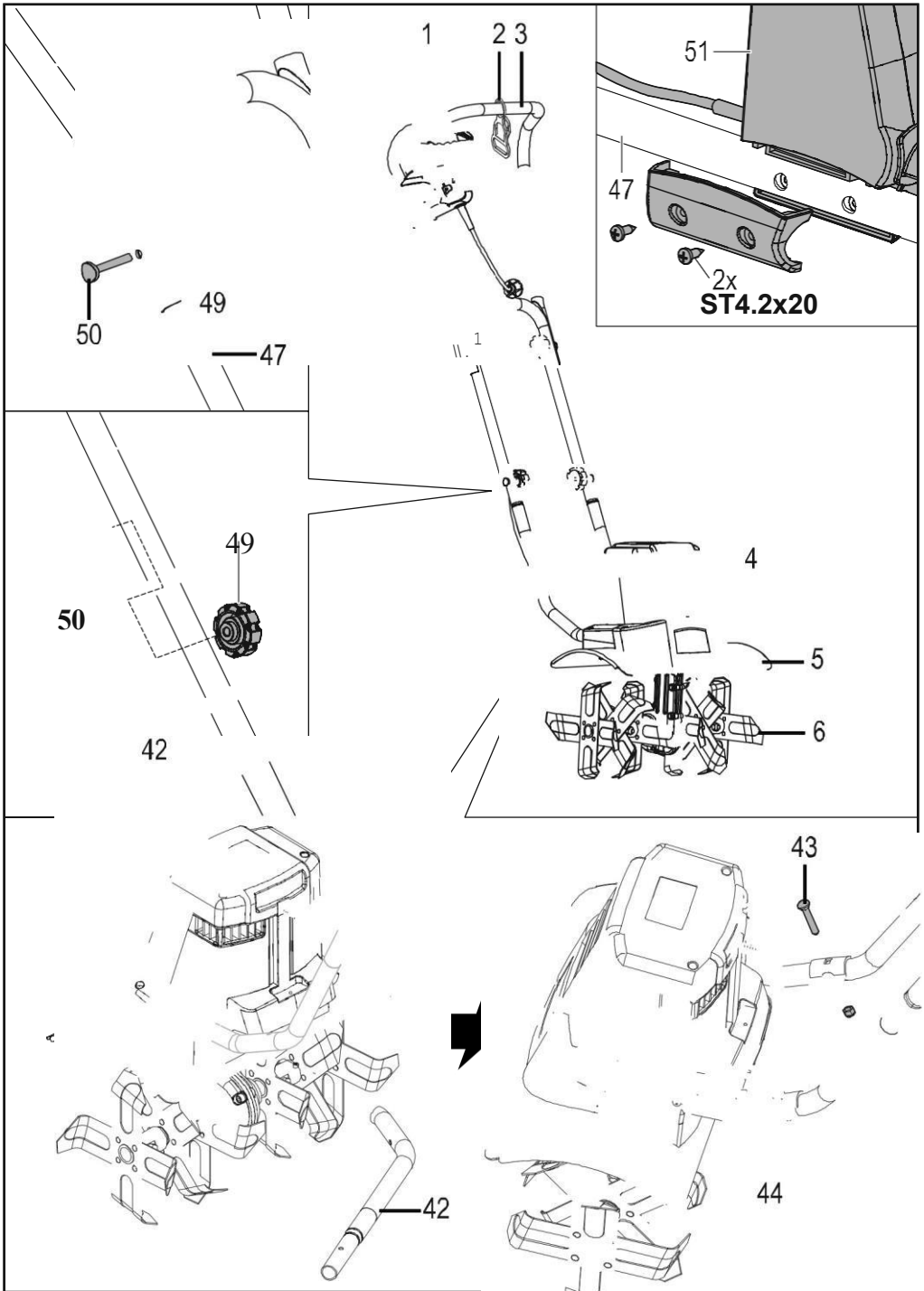
PP

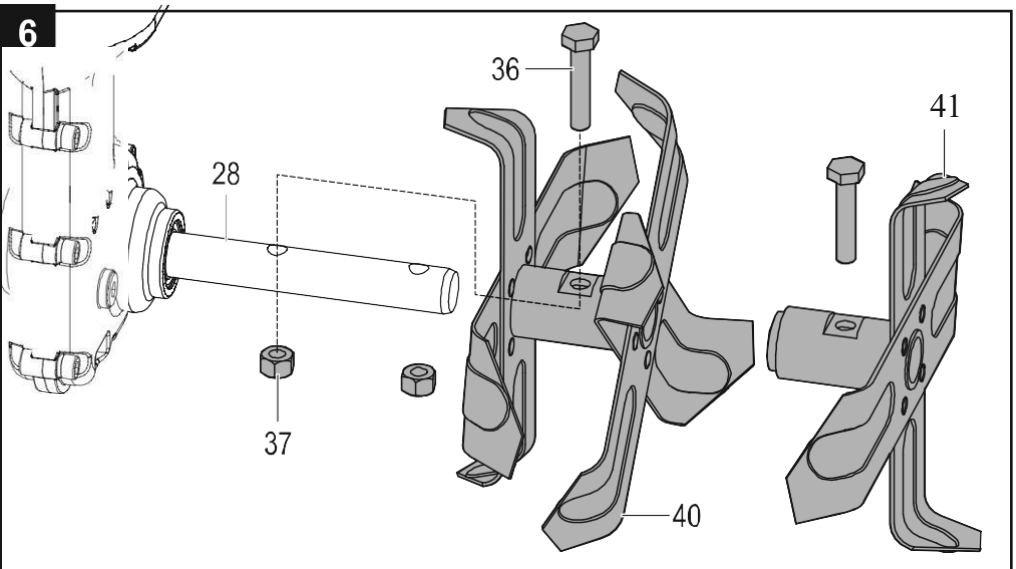
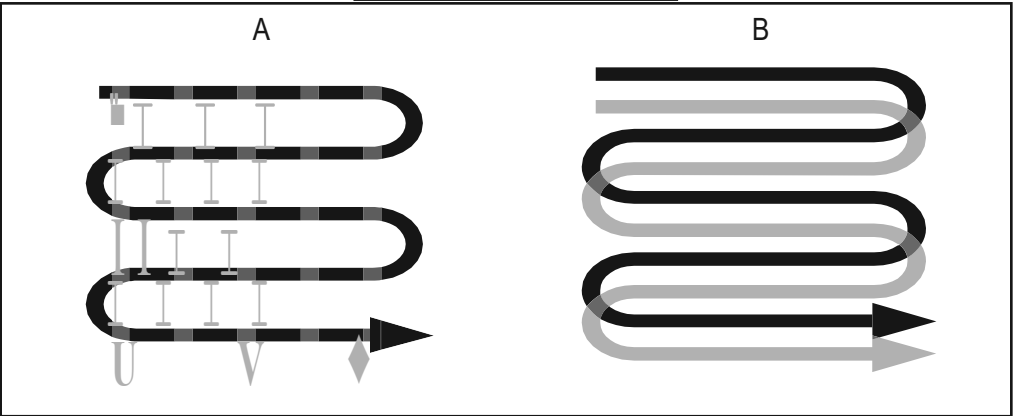
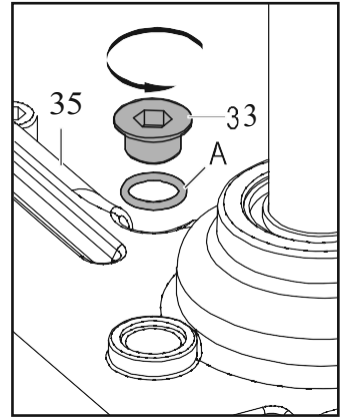
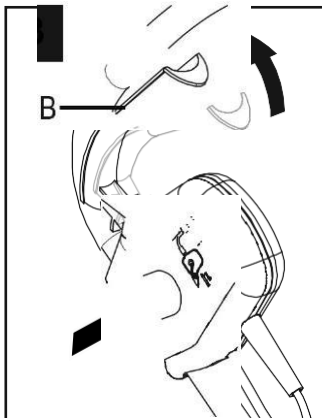
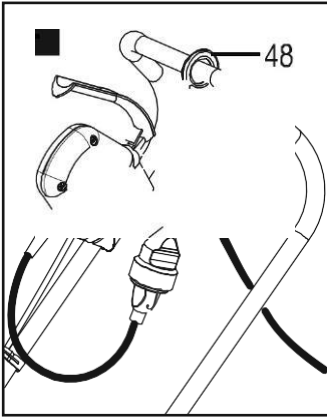
BUILDER

32 rue aristide Bergès -ZI 31270 Cugnaux - Frankrijk
Tel: +33 (0)5.34.502.502Fax: +33










1400 W

(0)5.34.502.503





Illustratie en uitleg van de pictogrammen

 <p>Attentie! Lees aandachtig de handleiding en volg de</p>	 <p>Attentie! De messen stoppen niet onmiddellijk na het uitschakelen van de machine.</p>
 <p>Schakel het apparaat altijd uit, trek de stekker uit het stopcontact en wacht tot het apparaat volledig tot stilstand is gekomen alvorens onderhoud te plegen,</p>	 <p>Attentie! Draag altijd een veiligheidsbril, gehoorbescherming, beschermende handschoenen en zeer duurzame werkkleding.</p>
 <p>Gebruik het apparaat niet bij vochtig weer</p>	 <p>Gevaar! Hou je handen thuis. en uw voeten tegen scherpe instrumenten. Verwijder eventuele omstanders uit de gevarezone.</p>
 <p>Attentie! Roterende messen</p>	
 <p>Gegarandeerd volumenniveau</p>	 <p>Attentie! Trek de Plug het toestel onmiddellijk uit als het netsnoer of de stekker beschadigd is.</p>

Beschrijving (Fig. 1)

1. Veiligheidsschakelaar / netstekker
2. Kabelondersteuning
3. Greep
4. Motorhuis
5. Spatborden
6. Tandem

Veiligheidsinstructies

Lees de gebruiksaanwijzing en handel dienovereenkomstig. Bewaar ze voor algemeen gebruik.

Neem alle veiligheidsaanbevelingen en waarschuwingen voor het gereedschap in acht. Gebruik dit gereedschap altijd volgens de aanwijzingen in deze handleiding.

1. Opleiding

- a) Lees de instructies zorgvuldig. vertrouwd zijn met de bedieningsorganen van de gebruiker en de geschikte apparatuur.
- b) Laat het apparaat nooit gebruiken door kinderen of personen die niet bekend zijn met deze instructies. Lokale wetten kunnen de leeftijd van de gebruiker beperken.
- c) Loop nooit met mensen, vooral kinderen, of dieren in de zone.
- d) Merk op dat de gebruiker of exploitant verantwoordelijk is voor eventuele ongevallen of gevaren voor andere personen of hun eigendommen.

2. Voorbereiding

- a) Draag tijdens het werk altijd stevige schoenen en een lange broek. Gebruik de apparatuur niet op blote voeten of met open sandalen.
- b) Inspecteer de ruimte waar het apparaat wordt gebruikt grondig en verwijder alle voorwerpen die door het apparaat kunnen worden geraakt.
- c) Controleer voor gebruik altijd visueel of het gereedschap versleten of beschadigd is. Vervang versleten of beschadigde onderdelen en sloten om het evenwicht te bewaren.

3. Operatie

- a) Gebruik het apparaat niet in afgesloten ruimten waar gevaarlijke koolmonoxidedampen kunnen vrijkomen.
- b) Werk alleen bij daglicht of goed kunstlicht
- c) Wees veilig op de piste.
- d) Lopen, nooit rennen met de machine.
- e) Loop over hellingen, nooit van boven naar beneden.
- f) Wees uiterst voorzichtig bij het veranderen van richting op hellingen.
- g) Werk niet op te steile hellingen.

- h) Wees uiterst voorzichtig wanneer u het apparaat kantelt of naar u toe trekt.
- i) Verander de roerconfiguratie van de machine niet en verhoog de snelheid van de machine niet te veel.
- j) Start de machine voorzichtig volgens de instructies van de fabrikant en met uw voeten op ruime afstand van het gereedschap.
- k) Houd uw handen en voeten niet in de buurt van of onder draaiende onderdelen.
- l) Draag of til de machine nooit als deze in werking is.
- m) Stop de machine telkens als u de machine verlaat.

4. Onderhoud en opslag

- a) Bewaar alle sloten, schroeven en grendels om ervoor te zorgen dat de uitrusting in goede staat is om te werken.
- b) Laat het apparaat afkoelen voordat u het opbergt.
- c) Houd het apparaat vrij van plantaardig materiaal en overtollige vetten om het brandgevaar te beperken.
- d) Vervang beschadigde of versleten veiligheidsonderdelen.

Voor gebruik

- De machine moet altijd worden gebruikt volgens de instructies van de fabrikant, die in de gebruiksaanwijzing staan.
- Het apparaat moet worden stilgelegd bij onderhouds- en reinigingswerkzaamheden, bij het verwisselen van gereedschap of bij vervoer op een andere wijze dan op eigen kracht.
- De machine mag alleen worden bediend door goed opgeleide personen.
- Het toestel moet vóór gebruik correct worden gemonteerd.
- Het apparaat moet vóór gebruik zorgvuldig worden gecontroleerd. U mag alleen werken met een apparaat dat in goede staat verkeert. Indien u gebreken aan het apparaat vaststelt die de gebruiker in gevaar kunnen brengen, mag u het apparaat niet gebruiken totdat de gebreken zijn verholpen.
- Vervang om veiligheidsredenen alle versleten of beschadigde onderdelen. Gebruik alleen originele reserveonderdelen. Niet door de fabrikant geproduceerde onderdelen kunnen storingen en mogelijk letsel veroorzaken.
- Inspecteer het gebied waar de machine zal worden gebruikt grondig en verwijder alle voorwerpen die uit de machine kunnen vallen. Kijk ook uit voor vreemde voorwerpen tijdens het gebruik.
- Werk alleen bij daglicht of bij voldoende sterk kunstlicht.

- Bescherm uw ogen en draag een gezichtsschermb of stofmasker wanneer u in een stoffige omgeving werkt.
- Kleeu je naar behoren. Draag de volgende kleding wanneer u het apparaat gebruikt:
 - Het dragen van rubberen handschoenen en geschikte schoenen wordt aanbevolen.
 - Draag een pet om lang haar tegen te houden.
 - Vermijd het dragen van losse kleding of sieraden die tussen de draaiende tanden verstrikt kunnen raken.
 - Draag altijd stevige schoenen en een lange broek. Gebruik het apparaat niet op blote voeten of sandalen.

Passend gebruik

De gebruiker is verantwoordelijk voor anderen wanneer hij met het apparaat werkt.

- Personen die de gebruiksaanwijzing niet kennen, kinderen, jongeren die de minimumleeftijd voor het gebruik van deze machine nog niet hebben bereikt en personen die onder invloed van alcohol, drugs of medicijnen zijn, mogen de machine niet gebruiken.
- Kinderen en jongeren onder de 16 jaar, alsmede personen die de gebruiksaanwijzing niet kennen, mogen het apparaat niet gebruiken.
- Personen met verminderde lichamelijke, zintuiglijke of geestelijke vermogens of gebrek aan ervaring en/of kennis mogen de machine niet gebruiken, tenzij zij onder toezicht staan van of instructies krijgen over het gebruik door een persoon die verantwoordelijk is voor de veiligheid.
- Houd toezicht op kinderen zodat ze niet met het apparaat spelen.
- Gebruik het apparaat alleen voor het doel waarvoor het is ontworpen.
- Houd kinderen en huisdieren op afstand. Alle aanwezige personen dienen op redelijke afstand van het apparaat te blijven wanneer het in gebruik is.
- Controleer of alle afschermingen goed vastzitten en in goede staat zijn.
- Gebruik het apparaat niet in de buurt van ondergrondse elektriciteitskabels, telefoonlijnen, leidingen of mangaten.
- Controleer voordat u de stekker in het stopcontact steekt of de nominale snelheid van het stopcontact correct is en overeenkomt met de nominale snelheid die is aangegeven op het etiket van het apparaat waarop de bedoelde

lading is gespecificeerd.

- Het gebruik van het apparaat is alleen toegestaan indien de door het stuur geboden veiligheidsafstand wordt gehandhaafd.
- Gebruik de machine niet op een helling die te steil is voor een veilige werking. Wanneer u op hellingen werkt, moet u vertragen en ervoor zorgen dat u stevig staat.
- Voordat u met de beugel begint, moet u ervoor zorgen dat de tanden niet in contact komen met vreemde voorwerpen en vrij kunnen bewegen.
- Houd het stuur stevig vast met beide handen. Gebruik het apparaat nooit met slechts één hand.
- Voorzichtig! Het werktuig kan naar boven of naar voren springen als de tanden extreem harde verdichte grond, bevroren aarde of begraven obstakels zoals grote stenen, wortels of boomstronken raken.
- Breng uw handen, voeten of andere lichaamsdelen niet in de buurt van de roterende tanden. **Attentie!!!** Kans op letsel!
- U hoeft het apparaat alleen maar te leiden terwijl u in een normaal tempo loopt. Probeer niet te snel te lopen. Loop in een redelijk tempo en houd steeds uw evenwicht.
- Houd het verlengsnoer in de gaten als het apparaat is ingeschakeld. Zorg ervoor dat je niet over de kabel struikelt. Houd de kabel altijd uit de buurt van de draaiende tanden.
- Als de camera op een vreemd voorwerp stuit, controleert u de camera op tekenen van schade en voert u de nodige reparaties uit voordat u weer op pad gaat en de werkzaamheden voortzet.
- Als het toestel abnormaal trilt, schakel dan de motor uit en zoek onmiddellijk naar de oorzaak van de trilling. Een trilling is meestal een teken van een probleem.
- Terwijl u het stuur vasthoudt, tilt u het toestel op om het van de ene plaats naar de andere te verplaatsen.
- Schakel het apparaat altijd uit, trek de stekker uit het stopcontact en wacht tot het apparaat tot stilstand is gekomen voordat u het schoonmaakt of onderhoudswerkzaamheden uitvoert. Voorzichtig. De tanden stoppen niet onmiddellijk na het uitschakelen van het toestel.
- Wees voorzichtig bij het schoonmaken of onderhouden van het apparaat. **GEVAAR!** Bescherm je vingers! Draag handschoenen!
- Het is verboden enig deel van de elektrische en mechanische verbindingen te verplaatsen of te wijzigen.

- De machine moet worden stopgezet bij onderhouds- en reinigingswerkzaamheden, bij het verwisselen van gereedschap of bij vervoer op een andere wijze dan op eigen kracht.

- Als het netsnoer beschadigd is, moet het worden vervangen door de fabrikant, zijn dienst na verkoop of personen met vergelijkbare kwalificaties om gevaar te voorkomen.

Elektrische veiligheid

- De netspanning moet overeenkomen met de op het technische informatieplaatje aangegeven spanning (230V~50Hz). Gebruik geen andere stroombronnen.
- Voor de voedingslijn wordt het gebruik van een veiligheidsschakelaar voor een interventiebereik van nominaal 10 tot 30 mA aanbevolen. Raadpleeg een bevoegde elektricien.
- Steek het toestel nooit over het verlengsnoer wanneer het toestel ingeschakeld is, aangezien het snoer doorgesneden kan worden. Zorg dat je altijd weet waar het snoer is.
- Gebruik de kabelhouder om de verlengkabel aan te sluiten.
- Gebruik de camera nooit in de regen. Vermijd dat het nat wordt of wordt blootgesteld aan vocht. Laat het niet 's nachts buiten staan. Maai geen nat of vochtig gras.
- Het netsnoer moet regelmatig worden gecontroleerd. Controleer voor elk gebruik of de kabel niet beschadigd of versleten is. Als de kabel niet in goede staat is, gebruik het apparaat dan niet en breng het naar een erkend reparatiecentrum.
- Gebruik alleen een verlengsnoer dat geschikt is voor gebruik buitenshuis. Houd het uit de buurt van het middel door het niet op vochtige, natte of vette oppervlakken of scherpe randen te plaatsen, en houd het uit de buurt van hitte en brandbare stoffen.
- De beweegbare stekker van het verlengsnoer moet spatwaterdicht zijn volgens DIN 57282 en VDE 0282; de doorsnede van de draad (max. lengte 75 m) moet minstens 1,5 mm² bedragen. Gebruik een snoer dat voldoet aan de geharmoniseerde norm H07RN-F.

Voordat u begint

Bedoeling van het gebruik

Dit apparaat mag alleen worden gebruikt als elektrische grondfrees voor het beluchten van gazons en grasvelden in particuliere tuinen.

en siertuinen.

Het is niet bedoeld voor gebruik op openbare plaatsen, parken, sportvelden of in de land- en bosbouw.

Gebruik van dit apparaat voor andere doeleinden wordt beschouwd als onjuist en niet toegestaan. De fabrikant is niet aansprakelijk voor schade of letsel als gevolg van dergelijk gebruik. De gebruiker draagt de volledige verantwoordelijkheid voor alle daaraan verbonden risico's.

Dubbele isolatie

De bladblazer is dubbel geïsoleerd. Dit betekent dat alle externe metalen onderdelen geïsoleerd zijn van de voeding.

Dit is mogelijk omdat tussen de elektrische en mechanische onderdelen een isolatielaag is aangebracht. De dubbele isolatie garandeert u de hoogst mogelijke veiligheid.

Montage (Fig. 1)

Bevestiging van de staaf

Steek één kant van het deel van de onderste stang (42) in het gat in het machinehuis (25). (Fig. 1a)

Draai de paal met de klok mee naar boven en bevestig dan de andere kant van de paal. Bevestig de beugel (44) aan het onderste staafgedeelte (42) en zet hem vast met de twee meegeleverde schroeven en moeren (43).

Monteer de drijfstaaf (47) op het onderste stanggedeelte (42) en zet deze vast met de twee meegeleverde schroeven (50) en moeren (49). (Fig. 1b)

Monteer de veiligheidsschakelaar (45) op het gedeelte van de verbindingsstrip (51) en zet het vast met twee schroeven. (Fig. 1c) Schuif de kabelhouder over de verbindingsstaaf.

Bevestig de handgreep (51) aan de verbindingsstaaf (47) en zet deze vast met de twee meegeleverde schroeven (50) en moeren (49). (Fig. 2d)

Draai alle schroeven en moeren volledig aan.

Gebruik de twee meegeleverde kabelbevestigingen om de kabel te bevestigen.

Start

Aansluiting op het lichtnet (fig. 2)

Sluit het netsnoer van het toestel aan op de veiligheidsbesturingscombinatie en zet het vast met de kabelontlasting (48). De lus van de aansluitleiding moet lang genoeg zijn om de kabeldoorvoer van de ene naar de andere kant te kunnen schuiven.

Start (Fig. 3)

- Druk op de knop (A) voor de veiligheidsslot van de Schakelaar - / socket combinatie en trek dan de hendel (B) tegen de stang. De motor start en de tanden beginnen te draaien.
- Houd druk op de ontstekingshendel terwijl u de veiligheidsvergrendelingsknop loslaat.
- Om het apparaat uit te schakelen laat u de hendel los, waarna deze automatisch terugkeert naar de startpositie.

Gebruik de grondfrees om kluiten te snijden, zaaibedden voor te bereiden en tuinen en bloemperken te bewerken. De grondfrees kan ook kleine gaten graven om jonge bomen of potplanten te planten.

Tips

- Ga met het gereedschap over het te bewerken gebied voordat u de motor start.
- Houd het apparaat tijdens het aansteken stevig vast.
- De tanden trekken de ronde schudder naar voren zodra het apparaat wordt ingeschakeld. Druk op het stuur om de tanden langzaam naar beneden te bewegen.
- Als je de dissel naar je toe trekt, zullen de tanden dieper en agressiever binnendringen.
- Om kluiten op te breken of diep te ploegen, laat u de tanden de dissel naar voren trekken tot u hem op armlengte houdt, en trekt u de dissel vervolgens terug in uw richting. Als u dit herhaaldelijk doet, wordt de dissel effectiever.
- Wanneer de dissel diep genoeg zakt om op zijn plaats te blijven, zwaait u de machine voorzichtig van links naar rechts, zodat deze

springt weer naar voren.

- Om een zaaibed voor te bereiden, raden wij u aan een van de in Fig. 4 afgebeelde doorgangen te gebruiken.

Pass Image A - Maak twee passes over het te bewerken gebied, met de tweede pass haaks op de eerste.

Pass Image B - Maak twee passes over het te bewerken gebied, waarbij de tweede pass de eerste overlapt.

- Om struikelgevaar te voorkomen, moet u vooral voorzichtig zijn wanneer u achteruit loopt en aan de rotor trekt.
- Laat de tanden altijd op maximale snelheid draaien; werk niet op een manier die de machine overbelast.
- Steek de roto-shears nooit over het verlengsnoer; zorg ervoor dat het altijd veilig achter u ligt.
- Sta bij werkzaamheden op hellende vlakken altijd schuin tegenover de helling in een veilige en stabiele positie. Werk niet op te steile hellingen.

Transport

Voorzichtig! Schakel de motor uit voordat u het apparaat vervoert.

De tanden en het motorblok kunnen ook beschadigd raken als u de machine vervoert met uitgeschakelde motor, bijvoorbeeld op een harde ondergrond. Voorkom dat de tanden de grond raken door de machine met de stuurstang te vervoeren.

Vreemde voorwerpen uit draaiende tanden verwijderen

Tijdens het gebruik kan een steen of wortel tussen de tanden komen of hoog gras of onkruid kan zich om de boom wikkelen.

Laat de bedieningshendel los om de tanden vrij te maken. Haal de stekker uit het stopcontact en verwijder eventuele obstakels van de tanden of de as.

Om hoog gras of onkruid dat zich rond de boom heeft gewikkeld gemakkelijker te verwijderen, verwijdert u een of meer tanden van de boom. Zie hoofdstuk

"Verwijderen en plaatsen van de tanden" in de handleiding.

Onderhoud en opslag

Schakel de stroomtoevoer uit voordat u onderhoudswerkzaamheden uitvoert.

door de stekker van het verlengsnoer uit te trekken.

Voor elk gebruik van de machine

- Controleer de aansluitkabel op tekenen van beschadiging of verslechtering.

worden beïnvloed door tekenen van slijtage. Vervang de kabel als deze gebarsten, gespleten of beschadigd is.

- Controleer de toestand van de maaiercilinder en zorg ervoor dat alle schroefverbindingen vastzitten.
- Als de tanden bot zijn, laat ze dan zo nodig repareren in een gespecialiseerde werkplaats.

Eenmaal per seizoen

- Smeer de tanden en de as.
- Laat het apparaat aan het einde van het seizoen controleren en onderhouden door een gespecialiseerde werkplaats.

Schoonmaken

Attentie! Maak het apparaat altijd schoon na gebruik. Als u het apparaat niet goed schoonmaakt, kan het beschadigd raken of slecht functioneren.

Voorzichtig! Het hanteren van de tanden kan verwondingen veroorzaken. Draag beschermende handschoenen.

Reinig het apparaat zo snel mogelijk na het beëindigen van de gazonwerkzaamheden.

- Reinig de onderkant van de laars rond de tanden en de beschermplaat en het spatbord met een schrobber en borstel of een zachte doek die met zeepwater is bevochtigd. Nooit spuiten!
- Gebruik een harde borstel of een vochtige doek om vuil en resten van de tanden en het tandwiel te verwijderen.
- Maak de ventilator schoon en verwijder grasresten of vuil.
- Veeg na het schoonmaken de tanden en de boom droog en breng een dun laagje vet aan.

Verwijderen en plaatsen van de tanden (Fig. 6)

Versleten tanden leiden tot slechte prestaties en overbelasting van de motor.

Controleer de toestand van de tanden voor elk gebruik. Spoel de tanden indien nodig opnieuw op of vervang ze door nieuwe tanden. Het verdient aanbeveling deze taak door een vakman te laten uitvoeren.

Attentie!!! Schakel de stroom uit en draag beschermende handschoenen.

Om de volledige set tanden van de as te verwijderen (28) :

- Verwijder de bouten (36) en de moeren (37) van de tanden.
- Verwijder de buitenste rij tanden (41) één voor één van de as en de

binnentanden (40).

- Volg de omgekeerde procedure om de tanden te installeren.

Controle van het smeermiddel van de versnellingsbak (fig. 5)

Smeer de motor na de eerste 20 uur, daarna om de 40-50 uur.

De vergrendeling van de ontlastingsschroef (33) bevindt zich aan de rechterzijde van het versnellingsbakhuis (35).

- Leg de eenassige trekker op zijn linkerkant en reinig de versnellingsbak om te voorkomen dat er vuil of resten in komen voordat u de ontlastingsbout verwijdert.
- Draai met een 5 mm zeskantsleutel de dop los en laat de olie uit het versnellingsbakhuis lopen.
- Gebruik een vetspuit en vul deze met hoogwaardig autovet tot het vet rond de rand van het tuitgat begint te vloeien.
- Haal zo nodig de tanden uit elkaar.
- Controleer de O-ring (A) op tekenen van slijtage en beschadiging en vervang deze zo nodig.
- Plaats de dop van de uitwerpboor terug.

Opslag

Het apparaat moet worden bewaard in een droge en schone ruimte op een plaats die niet toegankelijk is voor kinderen.

Let er bij langere opslagperioden, bijv. in de winter, op dat het apparaat tegen corrosie en vorst wordt beschermd.

Aan het einde van het seizoen of als het apparaat langer dan een maand niet wordt gebruikt:

- Maak het apparaat schoon.
- Veeg alle metalen oppervlakken af met een in olie gedrenkte doek om ze tegen corrosie te beschermen (niet-harsende olie) of bespuit ze met een dun laagje olie.
- Klap het stuur in en berg het apparaat op een geschikte plaats op.

Technische gegevens

Voedingsspanning :	230V~50Hz
Stroomverbruik:	1,36 kW
Stationair toerental:	310 min-1
Werkbreedte:	400 mm
Werkdiepte max. :	200 mm
Geluidsvermogensniveau LPA	79,9 dB(A), K=2,5 dB(A)
Geluidsvermogensniveau LWA	92,17 dB(A), K=0,99 dB(A)
Gegarandeerd vermogensniveau LWA	93 dB(A)
Trillingen:	1,343 m/s ²
Gewicht:	12,8 kg

Milieu en recycling



Gescheiden inzameling van elektrisch en elektronisch afval.

Elektrische producten mogen niet samen met huishoudelijke producten worden weggegooid.

Volgens de Europese richtlijn 2012/19/EU betreffende de verwijdering van elektrische en elektronische apparatuur en de omzetting daarvan in nationaal recht, moeten gebruikte elektrische apparaten gescheiden worden ingezameld en bij aangewezen inzamelpunten worden gedeponeerd. Neem contact op met de plaatselijke autoriteiten of uw dealer voor advies over recycling.

Problemen oplossen

Probleem	Mogelijke oorzaken	Heilmittel
De motor start niet	Geen stroom.	Controleer de elektrische aansluiting
	Defecte kabel	Controleer de kabel, sluit hem aan, vervang hem indien nodig of laat hem laat het repareren door een gekwalificeerd persoon.
	Combinatie Veiligheidsschakelaar er/ Contactdoos defect	Maak ze ReparT in een Werkt gespecialise e tatt eerd
	Bescherming d Overve e rhittingsbeveiliging geactiveerd	1. werkdiepte te groot, stel een geringere diepte in 2. messen geblokkeerd, blokkade verwijderen 3. grond te hard, kies een diepte detractiecorrect en ga een paar keer heen en weer, en vertraag de werksnelheid. Wacht tot de motor ongeveer 15 minuten om af te koelen voordat je weer aan het werk gaat.
Abnormale geluiden	Het blad is geblokkeerd	Schakel de Zet het toestel uit, totdat het tot de volledige stilstand. Verwijder alle objecten.
	Gebrek aan smeermiddel	Breng het apparaat naar een gespecialiseerde werkplaats voor

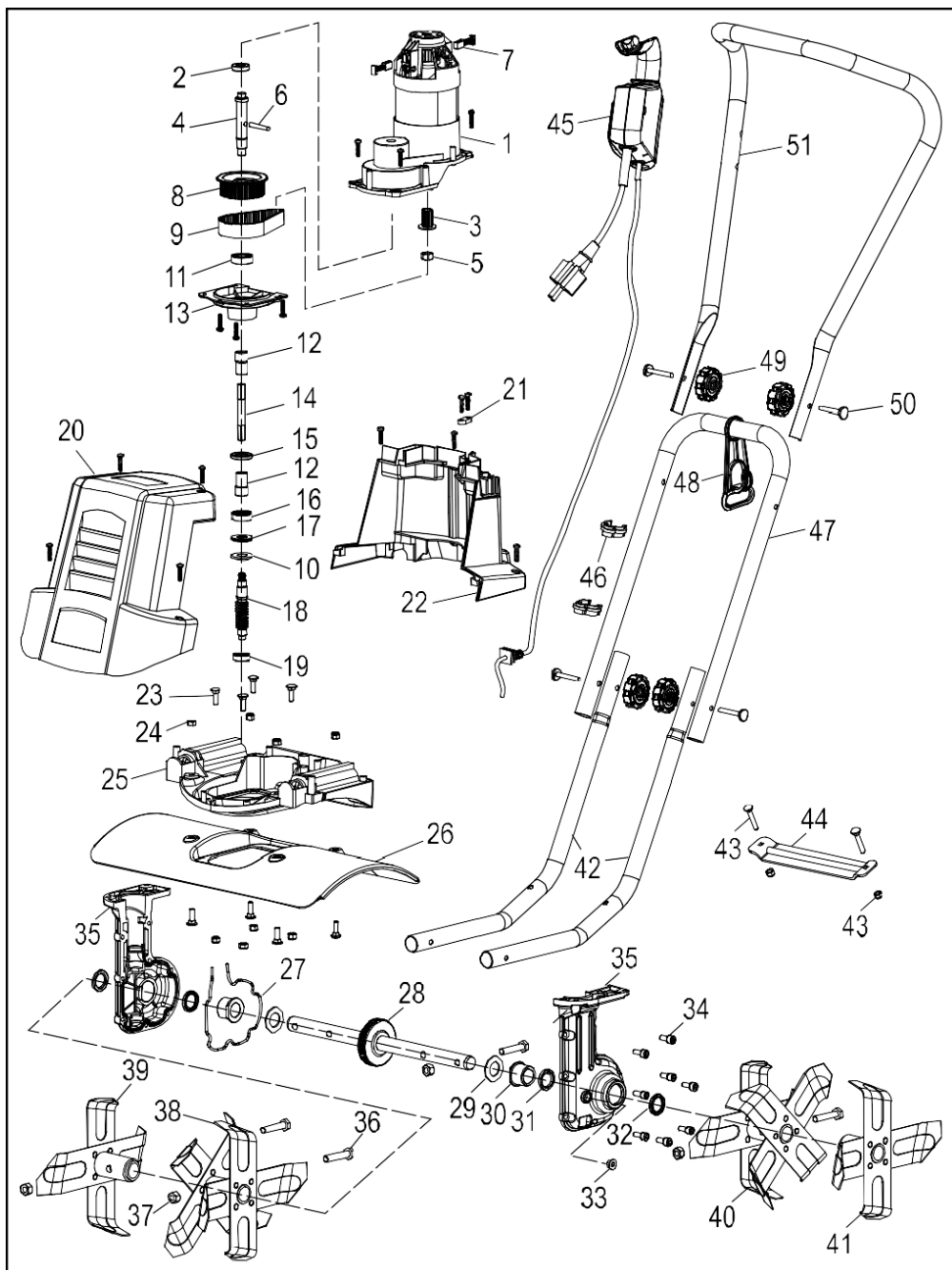
		reparatie.
	Bouten, moeren andere Component	of vo Trek alle onderdelen, neem contact op met een Gespecialiseerde workshop, als de
	n Bevestiging zit los	n De geluiden blijven.
Abnormale trillingen	Beschadigde of versleten messen	Vervang ze of laat ze controleren door een gespecialiseerde werkplaats
	Te grote werkdiepte	Corrigeer de werkdiepte
Resultaten m	Werkdiepte te klein	Corrigeer de werkdiepte
itionele scarificatie	Versleten messen	Vervang ze of laat ze controleren door een gespecialiseerde werkplaats

Onderdelenlijst





Pos.	Beschrijving
1	Complete motor
2	Kogellager 6900
3	Aandrijfriemschijf
4	Boom
5	Borgmoer M8
6	Borgpen
7	Kolenbezem
8	Aandrijfriemschijf
9	Riem
10	Borgring
11	Kogellager 6001
12	Koppeling
13	Pulley deksel
14	Flexibele schacht
15	Rubber afdichting
16	Kogellager 6000
17	Kamp
18	Wormwielas
19	Kogellager 608
20	Motorbehuizing, vooraan
21	Kabelhouder
22	Motorhuis, achteraan
23	Schroef M6x20
24	Moer M6
25	Basis, motorhuis
26	Spatborden
27	Rubber afdichting

Pos.	Beschrijving
28	Wormwiel met as
29	Wasmachine
30	Contactdoos
31	Complete motor
32	Kogellager 6900
33	Aandrijfriemschijf
34	Boom
35	Borgring
36	Schroef M8x40
37	Moer M8
38	Set tanden C
39	Set tanden D
40	Set tanden B
41	Set tanden A
42	Doorsnede van de geleidestang onderaan
43	Bout M6x35 met moer
44	Steun
45	Combinatieschakelaar van veiligheid
46	Kabelklem
47	Drijfstang
48	Kabelhaak
49	Knop, geleidebalk
50	Schroef M6x35
51	Bovenste gedeelte van het stuur

Exploded view



Pictogram illustratie en uitleg

 Een voorzorgsmaatregel! Lees de gebruiksaanwijzing en volg de waarschuwingen	 Gevaar! Houd handen en voeten uit de buurt van snijapparatuur ver!
 Voorzichtig! Draag altijd oogbescherming en oordoppen!	 Schakel de machine altijd uit, haal de stekker uit het stopcontact en wacht tot de machine tot stilstand is gekomen voordat u Onderhoud, reiniging of
 Gebruik het apparaat niet onder natte	 Gevaar! Roterende bladen. Houd handen en voeten uit de openingen, terwijl de machine draait.
 Gevaar! Houd omstanders weg van de gevarezone!	 Voorzichtig! Trek Jij de Verwijder onmiddellijk de Uitlaat, als de of de
 Geluidsvermogensniveau	

Beschrijving (Fig. 1)

1. Veiligheidsschakelaar / Contactdoos
2. Kabelhaak
3. Greep
4. Motorhuis
5. Spatbord
6. Tanden

Veiligheidsinstructies

Lees de gebruiksaanwijzing en handel dienovereenkomstig. Bewaar ze voor algemeen gebruik. Volg de veiligheidsinformatie en de

Waarschuwingen op het apparaat.

Gebruik dit apparaat altijd volgens de aanwijzingen in deze handleiding.

1. Opleiding

- a) Lees de instructies zorgvuldig. Maak uzelf vertrouwd met de bediening en het juiste gebruik van het apparaat;
- b) Laat het apparaat nooit bedienen door kinderen of personen die niet bekend zijn met deze instructies. Plaatselijke voorschriften kunnen de leeftijd van de bestuurder beperken;
- c) Werk nooit als er mensen, vooral kinderen, of huisdieren in de buurt zijn;
- d) Merk op dat de exploitant of gebruiker verantwoordelijk is voor ongevallen of gevaren die andere mensen of hun eigendom overkomen.

2. Voorbereiding

- a) Draag tijdens het werk altijd stevige schoenen en een lange broek. Bedien het apparaat niet op blote voeten of met open sandalen;
- b) Inspecteer het gebied waar de machine zal worden gebruikt grondig en verwijder alle voorwerpen die door de machine kunnen worden opgeworpen;
- c) Controleer voor gebruik altijd visueel of het gereedschap niet versleten of beschadigd is. Vervang beschadigde of versleten onderdelen en bouten in sets om het evenwicht te bewaren.

3. Operatie

- a) Gebruik de motor niet in een afgesloten ruimte waar zich gevaarlijke koolmonoxidestampen kunnen verzamelen;
- b) Werk alleen bij daglicht of goed kunstlicht;
- c) Zorg er altijd voor dat je goed kunt lopen op hellingen;
- d) Lopen, nooit rennen met de machine;
- e) Werk over de hellingen, nooit op en neer;
- f) Wees uiterst voorzichtig bij het veranderen van richting op hellingen;
- g) Werk niet op te steile hellingen;
- h) Wees uiterst voorzichtig wanneer u de machine omdraait of in uw richting trekt;
- i) Verander de instellingen van de motorgeleider niet en verhoog het toerental niet;
- j) Start de motor voorzichtig volgens de instructies van de fabrikant en met uw voeten op ruime afstand van het gereedschap;

- k) Plaats uw handen of voeten niet in de buurt van of onder draaiende onderdelen;
- l) Til of draag een machine nooit terwijl de motor draait;
- m) Schakel de motor uit wanneer u de machine verlaat;

4. Onderhoud en opslag

- a) Houd alle schroeven, moeren en bouten vast om ervoor te zorgen dat het toestel in een veilige bedrijfstoestand verkeert;

- b) Laat de motor afkoelen voordat u hem in een kast opbergt;
- c) Houd de motor vrij van plantenmateriaal en overmatig vet om het brandgevaar te beperken;
- d) Vervang om veiligheidsredenen versleten of beschadigde onderdelen;

Voor de operatie

- De machine moet altijd worden gebruikt volgens de aanwijzingen van de fabrikant in de gebruiksaanwijzing.
- De machine moet worden stopgezet bij onderhouds- en reinigingswerkzaamheden, bij het verwisselen van gereedschap of bij vervoer op een andere wijze dan op eigen kracht.
- De machine mag alleen door daarvoor opgeleide personen worden bediend.
- Het toestel moet vóór gebruik correct worden gemonteerd.
- Het apparaat moet vóór gebruik grondig worden gecontroleerd. U mag alleen een toestel gebruiken dat in goede staat verkeert. Als u gebreken aan het apparaat ontdekt die een gevaar voor de gebruiker kunnen opleveren, mag u het apparaat niet gebruiken voordat de gebreken zijn verholpen.
- Vervang om veiligheidsredenen oude of beschadigde onderdelen. Gebruik alleen originele reserveonderdelen. Onderdelen die niet door de fabrikant zijn vervaardigd, leiden tot een slechte pasvorm en mogelijk letsel.
- Verwijder vóór gebruik alle vreemde voorwerpen uit het gazon, let ook op vreemde voorwerpen tijdens het gebruik.
- Werk alleen bij daglicht of voldoende goed kunstlicht.
- Draag oogbescherming en een gezichts- of stofmasker bij het werken in vuile omstandigheden.
- Kleed je netjes. Draag de volgende kleding tijdens het gebruik van de toepassing:
 - Het gebruik van rubberen handschoenen en stevig schoeisel wordt aanbevolen.
 - Draag beschermende haarbedekking om lang haar in bedwang te houden.
 - Vermijd het dragen van losse kleding of sieraden die in de draaiende tanden verstrikt kunnen raken.
 - Draag altijd duurzaam schoeisel en een lange broek. Gebruik het apparaat niet op blote voeten of in sandalen.

Juist gebruik

De gebruiker is verantwoordelijk voor derden wanneer hij met het apparaat werkt.

- Personen die de gebruiksaanwijzing niet kennen, kinderen, jongeren die de minimumleeftijd voor het gebruik van dit apparaat nog niet hebben bereikt en personen die onder invloed zijn van alcohol, drugs of medicijnen mogen het apparaat niet gebruiken.
- Kinderen en jongeren onder de 16 jaar en personen die de gebruiksaanwijzing niet kennen, mogen het apparaat niet gebruiken.

- Personen met een lichamelijke, zintuiglijke of geestelijke handicap of zonder de vereiste ervaring en/of kennis mogen de machine alleen gebruiken als zij onder toezicht staan van of instructies krijgen over het gebruik van de machine van een persoon die verantwoordelijk is voor de veiligheid.
- Houd toezicht op kinderen zodat ze niet met het apparaat spelen.
- Gebruik het apparaat alleen voor het beoogde doel.
- Houd kinderen en huisdieren uit de buurt. Alle toeschouwers moeten zich tijdens het gebruik op veilige afstand van het apparaat bevinden.
- Zorg ervoor dat alle afschermingen aanwezig zijn en in goede staat verkeren.
- Gebruik het apparaat niet in de buurt van ondergrondse elektriciteitskabels, telefoonlijnen, leidingen of slangen.
- Voordat u de stekker aansluit, dient u zich ervan te vergewissen dat de specificaties van het stopcontact overeenkomen met de specificaties op het typeplaatje op het apparaat.
- Het gebruik van het apparaat is alleen toegestaan als de door het zaagblad voorgeschreven veiligheidsafstand wordt aangehouden.
- Gebruik het apparaat niet op een helling die te steil is voor een veilige werking. Als u zich op hellingen bevindt, loop dan langzaam en zorg dat u goed kunt lopen.
- Voordat u het gaat gebruiken, moet u ervoor zorgen dat de treinen geen vreemde voorwerpen raken en volledig vrij kunnen bewegen.
- Pak de geleiderail met beide handen stevig vast. Bedien het apparaat nooit met één hand.
- Merk op dat de toepassing onverwacht omhoog kan springen of uit kan steken als de tanden extreem harde, verharde grond, bevroren grond of ondergrondse obstakels zoals grote stenen, wortels of stronken raken.
- Plaats geen handen, voeten of andere lichaamsdelen of kleding in de buurt van de draaiende tanden. Voorzichtigheid is geboden! Kans op letsel!
- Leid het apparaat alleen stapvoets. Overschrijd het bereik niet. Zorg altijd voor een goede loopstijl en balans.
- Zorg voor de verlengkabel tijdens het gebruik. Zorg ervoor dat de kabel niet te strak wordt aangedraaid. Leid de kabel altijd weg van de tanden.

- Als het apparaat tegen een vreemd voorwerp stoot, moet u de toepassing controleren op tekenen van schade en zo nodig reparaties uitvoeren voordat u het apparaat opnieuw opstart en verder werkt.
- Als het toestel abnormaal begint te trillen, schakel dan onmiddellijk de motor uit en controleer de oorzaak. Trillingen zijn meestal een waarschuwingssignaal voor een storing.
- Houd het zaagblad vast en til de toepassing op om deze van de ene plaats naar de andere te verplaatsen.
- Schakel het apparaat altijd uit, trek de stekker uit het stopcontact en wacht tot de toepassing stopt voordat u onderhoud of reiniging uitvoert. Voorzichtig. De tanden mogen niet

stopt onmiddellijk na het uitschakelen.

- Wees voorzichtig wanneer u het toestel reinigt of onderhoud uitvoert. GEVAAR! Zorg voor je vingers! Draag handschoenen!
- Het is verboden de elektrische en mechanische beveiligingen te verplaatsen of te wijzigen.
- De machine moet worden stopgezet bij onderhouds- en reinigingswerkzaamheden, bij het verwisselen van gereedschap of bij verplaatsing anders dan op eigen kracht. Als het netsnoer beschadigd is, moet het worden vervangen door een speciale kabel of montage die verkrijgbaar is bij de fabrikant of zijn serviceagent.

Elektrische veiligheid

- De handspanning moet overeenkomen met de op de technische fiche aangegeven spanning (230V~50Hz). Gebruik geen andere stroombronnen.
- Het gebruik van een veiligheidsschakelaar wordt aanbevolen voor de voedingslijn voor een interventiebereik van 10 tot 30 mA. Raadpleeg een betrouwbare elektricien.
- Ga nooit over de verlengkabel waarmee het apparaat werkt, want dan kan de kabel worden doorgesneden. Zorg dat je altijd weet waar de kabel is.
- Gebruik de speciale kabelhouder om de verlengkabel aan te sluiten.
- Gebruik het toestel nooit als het regent. Probeer te voorkomen dat het nat wordt of aan vocht wordt blootgesteld. Laat het niet 's nachts buiten staan. Maai geen vochtig of nat gras.
- Het netsnoer moet regelmatig worden gecontroleerd en voordat u het gebruikt, moet u ervoor zorgen dat het snoer niet beschadigd of versleten is. Als de kabel niet in goede staat is, mag u het apparaat niet gebruiken, maar moet u het naar een erkend servicecentrum brengen.
- Gebruik alleen een verlengsnoer dat geschikt is voor werkzaamheden buitenshuis. Houd het uit de buurt van het snijgedeelte, van vochtige, natte of geoliede oppervlakken of oppervlakken met scherpe randen, en van hitte en brandbare stoffen.
- De mobiele contactdoos van de verlengkabel moet spatwaterdicht zijn volgens DIN 57282 en VDE 0282; de doorsnede van de draad (max. lengte 75 m)

moet ten minste 1,5 mm² bedragen. Gebruik H07RN-F geharmoniseerde kabel.

Voor het opstarten

Bestemming

Dit apparaat is uitsluitend bedoeld als elektrische rotomachine voor het beluchten van gazons en grasvelden in particuliere huis- en hobbytuinen.

Het is niet bedoeld voor gebruik in openbare ruimten, parken, sportfaciliteiten of in de land- en bosbouw.

Het gebruik van de applicatie voor andere doeleinden wordt beschouwd als verkeerd en ongeoorloofd. De fabrikant is niet aansprakelijk voor schade of letsel als gevolg van dergelijk gebruik. De gebruiker draagt de volledige verantwoordelijkheid voor alle daaraan verbonden risico's.

Dubbele isolatie

De toepassing is dubbel geïsoleerd. Dit betekent dat alle externe metalen onderdelen geïsoleerd zijn van de voeding.

Dit wordt bereikt door een isolatielaag aan te brengen tussen elektrische en mechanische onderdelen. De dubbele isolatie garandeert u de hoogst mogelijke veiligheid.

In elkaar zetten (Fig. 1)

De bar vastzetten

- Steek één kant van het onderste staafgedeelte (42) in het gat in het machinehuis (25). (Fig. 1a)
- Draai de staaf met de klok mee omhoog en bevestig dan de andere kant van de staaf.
- Monteer de klem (44) op het deel van de onderste balk (42) en zet hem vast met de twee meegeleverde schroeven en moeren (43).
- Voeg de drijfstang (47) toe aan het gedeelte van de onderste stang (42) en zet het vast met twee meegeleverde schroeven (50) en moeren (49) (Fig. 1b).
- Monteer de veiligheidsschakelaar (51) op het gedeelte van de drijfstang (47) en zet hem vast met twee schroeven (fig. 1c).
- Schuif de kabelhouder op de verbindingsstang.
- Bevestig de handgreep (51) aan de verbindingsstang (47) en zet hem vast met twee schroeven (50) en ingesloten moeren (49). (Fig. 2d)
- Draai alle schroeven en moeren stevig vast.
- Gebruik de twee meegeleverde kabelbinders om de kabel op zijn plaats te houden.

Start

De handen verbinden (fig. 2)

Sluit de aansluitkabel van het apparaat aan op de veiligheidscontrolecombinatie en zet deze vast met het kabelslot (48). De lus van de netkabel moet lang genoeg zijn om de kabel vast te zetten.

om van links naar rechts te schuiven.

Opstarten (Fig. 3)

- Druk op de veiligheidsvergrendelingsknop (A) van de schakelaar/contactdooscombinatie en trek vervolgens de handgreep (B) tegen de stang. De motor start en de tanden beginnen te draaien.
- Houd de ontstekingshendel ingedrukt terwijl u de veiligheidsvergrendelingsknop loslaat.
- Om het toestel uit te schakelen laat u de joystick los, die automatisch terugkeert naar de uitgangspositie.

Gebruik de Tiller voor het breken van zoden, het voorbereiden van zaaibedden en het planten van tuinen en bloemperken. De frees kan ook kleine gaten uitsnijden voor het planten van zaailingen of potplanten.

Tips

- Breng de toepassing in het werkgebied voordat u de motor start.
- Houd de toepassing vast terwijl u deze inschakelt.
- De tanden zullen de trein naar voren trekken tijdens het gebruik, druk op de geleidestang om de tanden langzaam te laten zakken.
- Als u de dissel terugtrekt in uw richting, zullen de tanden dieper en agressiever verteren.
- Voor het breken van zoden of diep trekken laat u de trekkracht naar voren trekken tot het einde van uw arm en dan trekt u de trekkracht weer stevig naar u toe. Door de trekstang herhaaldelijk naar voren te bewegen en vervolgens terug te trekken, is de trekstang het meest effectief.
- Wanneer de ploeg diep genoeg graaft om op één plaats te blijven, schudt u de ploeg voorzichtig heen en weer om de voorwaartse beweging van de ploeg weer op gang te brengen.
- Voor de voorbereiding van het zaaibed bevelen wij een van de trekpatronen in Fig. 4 aan.

Grondbewerking Patroon A - Maak twee steken over het te bewerken gebied, de tweede haaks op de eerste.

Bewerkingspatroon B - Maak twee werkgangen over het te bewerken gebied, waarbij de tweede werkgang de eerste overlapt.

- Let vooral op bij het achteruitrijden en bij het trekken van de Tiller om te voorkomen dat u gaat draaien.
- Laat de tanden altijd op de hoogste snelheid draaien;

niet zo werken dat het apparaat overbelast wordt.

- Trek de Tiller nooit over het verlengsnoer; zorg ervoor dat het altijd in een veilige positie achter uw rug ligt.
- Sta bij werkzaamheden op hellingen altijd diagonaal ten opzichte van de helling in een stevig, veilig

houding (stand). Werk niet op extreem steile hellingen.

Transport

Voorzichtig! Schakel de motor uit voordat u het apparaat vervoert.

De kabels en het apparaat kunnen worden beschadigd, zelfs als u het apparaat verplaatst met uitgeschakelde motor, bijvoorbeeld op een vaste ondergrond. Vermijd grondcontact door het apparaat aan het zaagblad of met de extra wielen in de juiste transportstand uit te trekken.

Tanden ontdoen van vreemde voorwerpen

Tijdens het werk kan een steen of wortel in de tanden vast komen te zitten, of hoog gras of onkruid kan om de tandschacht gewikkeld raken.

Om de tand te reinigen, trekt u de trekker naar beneden. Trek de dissel af en maak eventuele obstakels van de tanden of de tandas los of verwijder ze.

Om hoog gras of onkruid dat zich rond de tandschacht heeft gewikkeld gemakkelijker te kunnen verwijderen, verwijderd u een of meer tanden van de tandschacht. Zie Verwijdering en installatie van de tanden in de handleiding.

Onderhoud en opslag

Voordat u onderhoudswerkzaamheden uitvoert, moet u de voeding uitschakelen door de stekker van het verlengsnoer los te koppelen.

Voor elk gebruik van de toepassing

- Controleer de aansluitkabel op tekenen van beschadiging of veroudering. Vervang de kabel als deze gescheurd, gespleten of beschadigd is.
- Controleer het smeermiddel van de versnellingsbak na elk gebruik of na 40 bedrijfsuren. Vervang het smeermiddel indien nodig.
- Controleer de toestand van de snijsets en zorg ervoor dat alle schroefverbindingen goed vastzitten.
- Als de tanden bot zijn, breng ze dan zo nodig naar een gespecialiseerde werkplaats voor reparatie.

Eenmaal per seizoen

- Smeer de tanden en de as.
- Laat de toepassing aan het einde van het seizoen controleren en onderhouden door een gespecialiseerde werkplaats.

Schoonmaken

Voorzichtig. Maak de toepassing altijd schoon na gebruik. Onjuiste reiniging kan de toepassing beschadigen of tot storingen leiden.

Waarschuwing! Bij werkzaamheden aan de tanden kan letsel ontstaan. Draag beschermende handschoenen. Reinig indien mogelijk de toepassing direct na de werkzaamheden aan het gazon.

- Reinig de onderkant van de behuizing rond de teugels, het beschermkapje en het frame met een stofzuiger, een borstel of een zachte doek bevochtigd met een mild mengsel van water en zeep. Niet besproeien met water!
- Gebruik een harde borstel of een vochtige doek om vuil en stof van de tanden en de tandwielkast te verwijderen.
- Maak de ventilator schoon en verwijder eventueel achtergebleven vet of vuil.
- Veeg na het reinigen het haar af en breng een lichte laag olie aan.

Tanden verwijderen en installeren (Fig. 6)

Versleten tanden nodigen uit tot slechte prestaties en overbelasting van de motor.

Controleer voor elk gebruik de stand van de tanden. Slijp de tanden of vervang ze indien nodig door nieuwe. Het is aan te bevelen dit door een vakman te laten doen.

Voorzichtig! Trek de stekker uit het stopcontact en draag beschermende handschoenen. Verwijder al het garen van de as (28):

- Verwijder de bouten (36) en moeren (37) van de tanden.
- Verwijder achtereenvolgens de buitenste set tanden (41) van de as en de tanden (40) van binnenuit.
- Ga in omgekeerde volgorde te werk om de tanden te installeren.

Controleer het smeermiddel (Fig. 5)

Smeer de versnellingsbak na de eerste 20 bedrijfsuren, daarna om de 40-50 bedrijfsuren.

De aftapplug (33) bevindt zich aan de rechterzijde van het versnellingsbakhuis (35).

- Leg de Tiller op zijn linkerzijde en reinig het tandwiel om vuil en puin te voorkomen voordat u de afvoer verwijdert.

- Draai met een 5 mm zeskantsleutel de plug los en laat de olie uit het versnellingsbakhuis lopen.
- Vul met een vetspuit een smeermiddel van hoge kwaliteit voor auto's tot het zich rond de rand van het spuitgat vastzet.
- Demonteer zo nodig de tand.
- Controleer de O-ring (A) op tekenen van slijtage en beschadiging en vervang deze zo nodig.

- Plaats de aftapplug terug.

Opslag

De toepassing moet worden bewaard in een droge, schone ruimte en buiten het bereik van kinderen.

Voor langere opslagperioden, bijvoorbeeld in de winter, moet u ervoor zorgen dat de toepassing wordt beschermd tegen corrosie en koude.

Aan het einde van het seizoen of als de toepassing langer dan een maand niet wordt gebruikt:

- Maak de toepassing schoon.
- Veeg alle metalen oppervlakken af met een in olie gedrenkte doek om ze tegen corrosie te beschermen (niet-harsende olie) of spuit er een dun laagje olie op vanuit een pistool.
- Klap de geleiderail naar beneden en berg hem op een geschikte plaats op.

Technische gegevens

Voedingsspanning:	230V~50Hz
Stroomverbruik:	1,36 kW
Stationair toerental:	310 min-1
Werkbreedte:	400 mm
Werkdiepte max:	200 mm
Gemeten geluidsdrukniveau LPA	79,9 dB(A), K=2,5 dB(A)
Gemeten geluidsvermogensniveau LWA	92,17 dB(A), , K=0,99 dB(A) Gegarandeerd geluidsvermogensniveau LWA 93 dB(A)
Trillingen:	1,343 m/s ²
Gewicht:	12,8 kg

Milieu en recycling



Elektrische producten mogen niet samen met huishoudelijke producten worden weggegooid. Volgens de Europese richtlijn 2012/19/EU betreffende afgedankte elektrische en elektronische apparatuur en de omzetting daarvan in nationaal recht mogen elektrische producten niet bij het huishoudelijk afval worden gedaan.

Gebruikte producten moeten afzonderlijk worden ingezameld en op de daartoe bestemde plaatsen worden geplaatst.

inzamelpunten voor verwijdering. Vraag uw gemeente of dealer om advies over recycling.

Problemen oplossen

Probleem	Mogelijke oorzaken	Remedy	
De motor start niet	Geen elektriciteit	Controleer de netaansluiting	
	Defecte kabel	Controleer de kabel, sluit de connector aan, vervang indien nodig of laat het nakijken door een gekwalificeerde technicus. Laat persoon repareren	
	Defecte veiligheidsschakelaar /stekker combinatie	Regel reparatie bij een gespecialiseerde werkplaats	
	Bescherming tegen oververhitting		1. werkdiepte te groot, stel in op kortere diepte
			2. bladeren geblokkeerd, blokkade verwijderen
De grond is te hard, kies de juiste werkdiepte en ga verschillende keren heen en weer terwijl u de werksnelheid langzaam verhoogt. verminderen.			
		wacht tot de motor ongeveer 15 minuten is afgekoeld alvorens hem opnieuw te bewerken.	
Abnormale geluiden	Het mes zit vast.	Schakel het toestel uit en wacht, totdat het volledig gestopt is. Verwijder de objecten	
	Er lekt smeermiddel uit	Regel reparatie bij een gespecialiseerde werkplaats	
	Losse bouten, moeren of andere beveiligingscomponenten	Alle onderdelen aandraaien, bij aanhoudend lawaai contact opnemen met gespecialiseerde werkplaats	
Abnormale	Beschadigd of versleten messen	Vervangen of van een Laat gespecialiseerde werkplaats	

trillingen		controleren
	Te grote werkdiepte	Instellen op juiste werkdiepte
Slechte verticuteerr esultaten	Werkdiepte te klein	Instellen op juiste werkdiepte
	Versleten messen	Vervangen of laten controleren door een gespecialiseerde werkplaats

Onderdelenlijst

Pos.	Beschrijving
1	Motor compleet
2	Kogellager 6900
3	Aandrijfriemschijf
4	As, riemwiel
5	Borgmoer M8
6	Pine
7	Koolborstel
8	Aandrijfriemschijf
9	Riem
10	Borgring
11	Kogellager 6001
12	Koppeling
13	Poeliehoes
14	Flexibele schacht
15	Rubberen afdichting
16	Kogellager 6000
17	Lager
18	Wormschacht
19	Kogellager 608
20	Motorbehuizing, vooraan
21	Kabelhouder
22	Motorhuis, achteraan
23	Schroef M6x20
24	Groef M6
25	Basis, motorhuis
26	Fender
27	Rubberen afdichting

Pos.	Beschrijving
28	Wormwiel met as
29	Wasmachine
30	Bush
31	Rubber afdichting
32	Borgring
33	Afvoerplug
34	Schroef M6x16
35	Transmissiebehuizing
36	Schroef M8x40
37	Groef M8
38	Tandenset C
39	Tandenset D
40	Tandenset B
41	Tandenset A
42	Lagere sectie commandostaf
43	Bout M6x35 met moer
44	Beugel
45	Veiligheidsschakelaar met stekker
46	Kabelklem
47	Klemmenstrook
48	Kabelhaak
49	Knop, geleidestang
50	Schroef M6x35
51	Stuur compleet

Exploded view

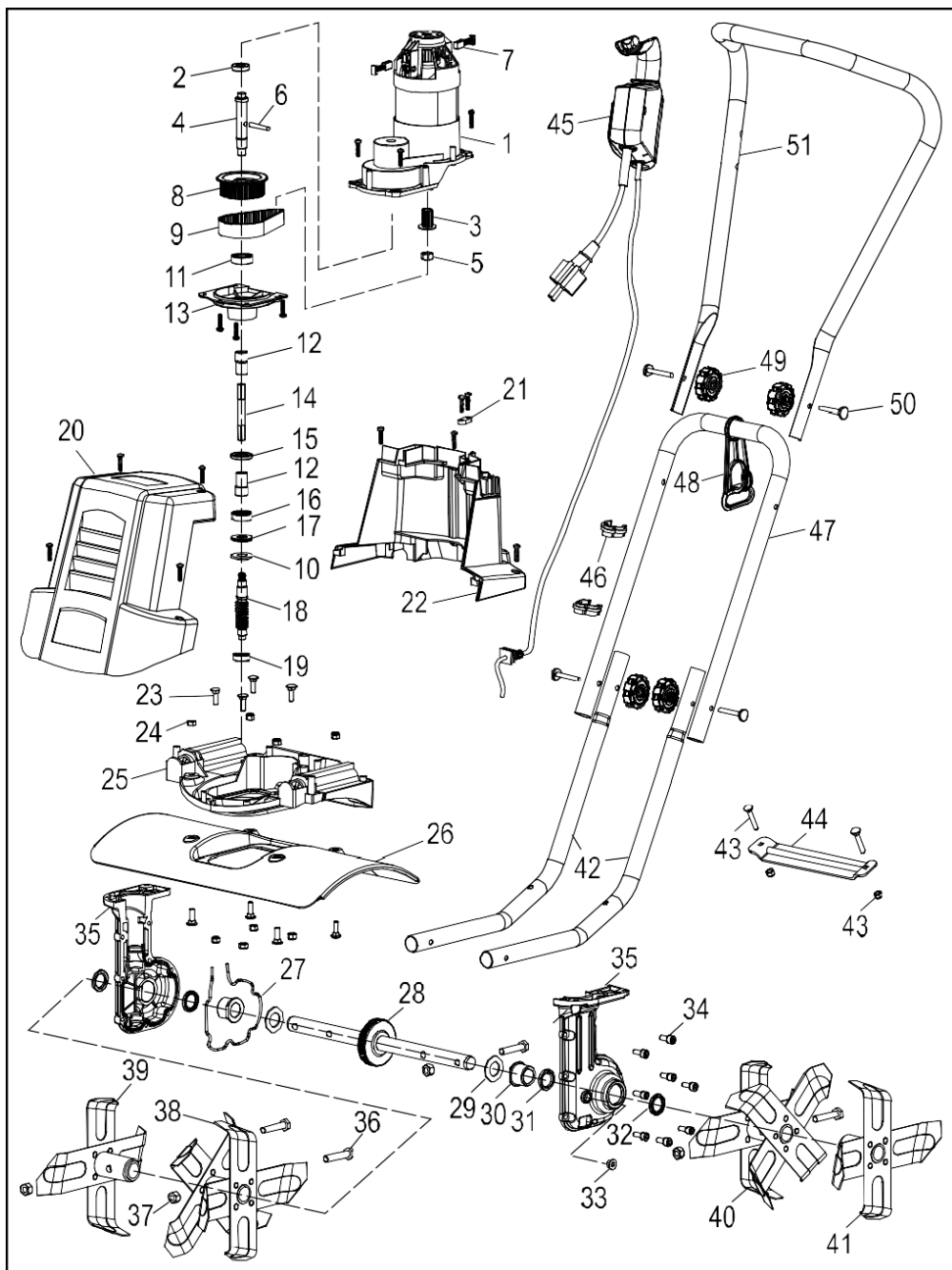


Ilustración y explicación de los pictogramas (Presentatie en uitleg van de pictogrammen)



¡Precaución! ¡Lea el manual de instrucciones y sigue las advertencias e instrucciones de seguridad!



¡Precaución! Gebruik altijd

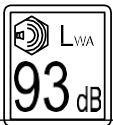


oogbescherming en gehoorkappen!

Gebruik het toestel niet in een vochtig klimaat!



! Mantengaa Houd transeúnten uit de gevarezone



Nivel de potencia sonora garantizados



Houd uw handen en voeten uit de buurt van de openingen wanneer de machine in werking is.



Schakel het apparaat altijd uit, koppel de stroomtoevoer los en zorg ervoor dat het apparaat wordt uitgeschakeld voordat het wordt uitgeschakeld.

Onderhoud, reiniging of



! Peligro! Houd uw handen en voeten uit de buurt van de snijapparatuur.



! Precaución! ¡Disconnect inmediatamente si se dañan el cable de alimentación o el enchufe!

Veiligheidsinstructies

Lees de gebruiksaanwijzing en handel ernaar. Guárdelo para uso general. Volg de veiligheidsinformatie en de waarschuwing in het apparaat. Gebruik dit apparaat altijd volgens de aanwijzingen in deze handleiding.

1. Adiestramiento

- Lees de instructies zorgvuldig. Maak uzelf vertrouwd met de bediening en het juiste gebruik van het apparaat;
- Laat het apparaat niet gebruiken door kinderen of personen die deze instructies niet kennen. De regels

locales pueden restringir la edad del operador;

c) Werk nooit als er mensen in de buurt zijn, met name kinderen.

mascottes;

- d) Tenga en cuenta que el operador o usuario es responsable para los accidentes o peligros que ocurran a otras personas o sus propiedades.

2. Voorbereiding

- a) Draag tijdens het werk altijd stevige schoenen en een losse broek. Gebruik het apparaat niet als het niet in orde is of als de sandalen uit zijn;
- b) Inspecteer het gebied waar de machine zal worden gebruikt grondig en verwijder alle voorwerpen die door de machine kunnen worden rondgeslingerd;
- c) Controleer vóór gebruik altijd visueel om te controleren of de apparatuur niet beschadigd of ontzet is. Vervang beschadigde of versleten onderdelen en gaten in verbindingen om het evenwicht te bewaren.

3. Hoe het werkt

- a) Gebruik de motor niet in afgesloten ruimten waar zich gevaarlijke koolmonoxidegassen kunnen ophopen;
- b) Werk alleen bij daglicht of met goed kunstlicht;
- c) Zorg er altijd voor dat je in evenwicht blijft;
- d) Camine, nunca corra con la máquina;
- e) Werk in dwarsrichting, niet naar voren of naar achteren;
- f) Tenga extrema precaución when you change direction in pendientes;
- g) Werk niet met te zware schoenen;
- h) Wees uiterst voorzichtig als u het apparaat binnendringt of als u het apparaat naar u toe trekt;
- i) Wijzig de configuratie van de regelaar van de motor niet en schakel de motor niet uit;
- j) Schakel de motor voorzichtig in volgens de instructies van de fabrikant en met uw voeten uit de buurt van de machine(s);
- k) Houd uw handen of tieten niet dicht bij of onder de delen van de borstkas;
- l) Til of vervoer een machine niet terwijl de motor draait;
- m) Bereid de motor voor wanneer u de machine afkeurt;

4. Mantenimiento y almacenaje

- a) Houdt alle tuercas, pernos en tornillos schoon om er zeker van te zijn dat de uitrusting veilig is;
- b) Gebruik nooit gasolie in de tanque in een gebouw waar los humoso een open deur kunnen bereiken;
- c) Laat de motor uitbranden alvorens hem in een sjabloon te plaatsen;
- d) Om het risico van brand te verminderen, dient u de motor vrij te houden van

- plantaardig materiaal en overtollig vet;
- e) Vervang om veiligheidsredenen de gebruikte of beschadigde onderdelen;

Antes del funcionamiento

- El aparato debe ensamblarse correctamente antes de su uso.
- De machine moet vóór gebruik grondig worden gecontroleerd. Werk alleen met een electrodoméstico die in goede staat verkeert. Als u gebreken aan de machine ontdekt die de bediener in gevaar kunnen brengen, gebruik de machine dan niet totdat de gebreken zijn verholpen.
- Vervang om veiligheidsredenen gebruikte of beschadigde onderdelen. Gebruik alleen originele reserveonderdelen. Niet door de fabrikant gemaakte onderdelen kunnen leiden tot een slechte pasvorm en mogelijk letsel.
- Voor gebruik moeten alle afgezogen lichaamsdelen uit de Zesped worden verwijderd.
- Alleen werken bij daglicht of kunstlicht dat voldoende helder is.
- Gebruik oog- en hoofdbescherming of poetsmiddelen bij het werken in polariserende omstandigheden.
- Vista apropiadamente. Gebruik de volgende ropa mientras using the aplicación:
 - We raden het gebruik van beschermende kleding en een duurzame kalkaanslag aan.
 - Gebruik een beschermkap voor de Kabello die de brede Kabello bevat.
 - Draag geen kleren of juwelen die in de gyroscopen verstrikt kunnen raken.
 - Lleve Siempre resistente calzado y pantalons largos. Gebruik het apparaat niet als u op de grond staat of sandalen draagt.

Geschikt gebruik

El usuario es responsabilidad de terceros mientras trabajas con el dispositivo.

- Personen die niet vertrouwd zijn met de gebruiksaanwijzing, kinderen, mannen die nog niet de minimumleeftijd hebben bereikt om dit apparaat te gebruiken en personen die onder invloed staan van alcohol, drugs of medicijnen kunnen dit apparaat niet gebruiken.
- Gebruik het apparaat alleen voor de geplande doeleinden.
- Blijf alert op kinderen en mascottes. Alle toeschouwers moeten op veilige afstand van het toestel blijven wanneer het in werking is.
- Asegúrese de todos los dispositivos de protección y en buenas condiciones.
- Gebruik de machine niet in de buurt van ondergrondse stroomkabels, telefoonlijnen, leidingen of voerbakken.
- Voordat u de enchufe in de kabelboom plaatst, dient u te controleren of de capaciteit van de kabel correct is en overeenkomt met de capaciteit die is aangegeven in de tabel.

etiqueta de clasificación del aparato (etiket voor apparaatclassificatie).

- Het gebruik van het apparaat is alleen toegestaan als de veiligheidsafstand die door de vangrail wordt geboden, in acht wordt genomen.
- Gebruik het toestel niet in een slinger die te dik is voor een veilige werking. Verminder op hellingen uw snelheid en zorg voor een goed evenwicht.
- Voordat u de toepassing gebruikt, moet u ervoor zorgen dat uw kleding geen extra grote voorwerpen bevat en volledig schoon is.
- Houd het zaagblad met beide handen stevig vast. Bedien de toepassing niet met één hand.
- Merk op dat de toepassing onverwacht terug kan veren of naar voren kan bewegen als de voeten in aanraking komen met extreem harde grond, verdichte grond, bevroren grond of begraven voorwerpen zoals grote voeten, scheuren of stenen.
- Plaats uw handen, voeten of lichaamsdelen niet in de buurt van de draaiende delen. Risico op letsel!
- Alleen het apparaat begeleiden tijdens de reis. No más alcance. Zorg altijd voor een veilige stap en een goed evenwicht.
- Wees voorzichtig met de verlengkabel tijdens de werking. Pas op dat je niet tegen de kabel botst. Houd de kabel altijd uit de buurt van uw voeten.
- Als het apparaat op een afgezogen lichaam stuit, moet u het apparaat op tekenen van schade controleren en de nodige reparaties uitvoeren voordat u het weer in gebruik neemt en het werk voortzet.
- Als het toestel abnormaal begint te trillen, schakel dan de motor uit en controleer onmiddellijk de oorzaak. Trillingen zijn meestal een waarschuwing voor problemen.
- Houd het zaagblad vast en til de machine op om haar van de ene plaats naar de andere te verplaatsen.
- Schakel het apparaat altijd uit, trek de stekker uit het stopcontact en wacht tot de toepassing ontspannen is voordat u onderhoud of reiniging uitvoert.
¡Precaución! De púas worden niet onmiddellijk na het uitschakelen vastgehouden.
- Wees voorzichtig op het moment dat u het apparaat schoonmaakt of onderhoudt.
¡PELIGRO! Bescherm je vingers! ¡Use guants!
- Está prohibido mover or modificar cualquiera de los dispositivos de seguridad

eléctricos y mecánicos.

Elektrische veiligheid

- De netspanning moet overeenkomen met de op de technische fiche aangegeven spanning (230V ~ 50Hz). Gebruik geen andere energiebronnen.
- Het verdient aanbeveling een automatische veiligheidsschakelaar te gebruiken voor de voedingslijn met een reactiebereik van 10 tot 30 mA nominale stroom. Raadpleeg een betrouwbare elektricien.
- Plaats het artefact nooit op de extensiekabel als de toepassing werkt, want dan zou de kabel kunnen afbreken. Weet altijd waar de kabel zich bevindt.
- Gebruik de speciale kabelaansluiting voor het aansluiten van de verlengkabel.
- Gebruik het apparaat niet als u op school bent. Ik wil voorkomen dat ze vochtig worden of worden blootgesteld aan vocht. Ga niet weg tijdens de nacht. Knip geen vochtige of muskusachtige hierba.
- De voedingskabel moet regelmatig worden gecontroleerd en voor elk gebruik moet u ervoor zorgen dat de kabel niet beschadigd of bespat is. Als de kabel niet in goede staat is, mag u het apparaat niet gebruiken; het is beter het naar een erkend servicecentrum te sturen.
- Gebruik alleen een verlengsnoer dat geschikt is voor werkzaamheden buitenshuis. Houd het snoer uit de buurt van het snijoppervlak, van vochtige, natte of geoliede oppervlakken of oppervlakken met scherpe randen, en van hitte en brandbare stoffen.
- De verlengkabel moet op zout water zijn getest volgens DIN 57282 en VDE 0282; de doorsnede van de kabel (maximale lengte 75 m) moet ten minste 1,5 mm² bedragen. Gebruik de gepantserde kabel H07RN-F.

Antes de comenzar

Voorafgaand gebruik

Deze elektrische eenheid is ontworpen als elektrische aandrijving voor de beluchting van waterpunten en wateroppervlakken in huis-tuinen en particuliere hobby's. No está diseñado para uso en áreas públicas, parques, áreas deportivas y en agricultura y silvicultura.

El uso de la aplicación para cualquier otro propósito se considera incorrecto y no

goedgekeurd. De fabrikant is niet verantwoordelijk voor enige schade of letsel als gevolg van dit gebruik. De gebruiker is volledig verantwoordelijk voor elk risico.

Aislamiento doble

La aplicación tiene doble aislamiento. Dit betekent dat alle externe metalen onderdelen zijn afgeschermd van het lichtnet.

Dit gebeurt door een aislamiento kapje te plaatsen tussen de elektrische en mechanische onderdelen. El doble aislamiento le garantiza la mayor seguridad posible.

Montaje (Fig. 1)

Arreglando la barra

Steek één kant van het onderste staafgedeelte (42) in de opening van het machinehuis (25). (Fig. 1a)

Draai de paal in de zin van de Agujas del relojas hacia arriba, en zet dan de andere kant van de paal vast.

Bevestig de steun (44) aan het onderste staafgedeelte (42) en zet het vast met de twee bijgevoegde bouten en moeren (43).

Steek de verbindingstang (47) in het onderste gedeelte van de stang (42) en bevestig deze met de twee tornado's (50) en de tuercas (49). (Fig. 1b)

Monteer de veiligheidsschakelaar (45) in het gedeelte van de klemmenstrook (51) en zet hem vast met twee schroeven. (Fig. 1c)

Trek de kabelaan sluiting in de verbindingstrip.

Bevestig de handgreep (51) aan de verbindingstang (47) en zet deze vast met de twee moeren (50) en de bijgeleverde schroeven (49). (Fig. 2d) Draai alle schroeven en moeren volledig vast.

Gebruik de twee provistos sujetacables om de kabel te bevestigen.

Cómo comenzar

Conexión de la red (Fig. 2)

Sluit de kabel aan op het toestel via het veiligheidscircuit en trek de kabel door het kabelkanaal om hem vast te houden.

De netkabel moet breed genoeg zijn om de kabel van de ene naar de andere kant te kunnen leiden.

Arranque (fig. 3)

- Druk op de veiligheidsschakelaar (A) op de schakeleenheid en trek vervolgens de hendel (B) tegen de stang. De motor start en de tanden

beginnen te draaien.

- Houd druk op de inschakelhendel door de knop in te drukken voor

seguridad.

- Om het apparaat uit te schakelen, tilt u de hendel zodat deze automatisch terugkeert naar zijn vergrendelingspositie.

Gebruik de ronde cultivator om je land te bewerken, zaadvelden klaar te maken en tuinen en bloeiende foelie te cultiveren. De ronde cultivator kan ook kleine agujeros uithollen om jonge bomen of aanplantingen in maceteros te planten.

Consejos

- Zet de machine in het werkgebied voordat u de motor aanzet.
- Houd de toepassing vast terwijl u deze inschakelt.
- De spijlen worden tijdens het proces door de cultivator omhoog getrokken en de geleidestang wordt ingedrukt om de spijlen langzaam te laten zakken.
- Al empujar la cultivadora hacia usted, las púas perforarán más hondo y agresivos.
- Om een césped of diepe ploeg te breken, laat u de schoppen de cultivator tot het einde van uw armbereik optillen en trekt u de cultivator weer naar u toe. Als u de machine steeds op en neer laat gaan, wordt de cultivator efficiënter.
- Als de cultivator voldoende diep is om op een punt te blijven, balanceer de machine dan voorzichtig van de ene naar de andere kant, zodat hij verder gaat.
- Het leggen van de stroomkabel moet breed genoeg zijn, zodat de verankering voor de kabel van de ene naar de andere kant kan worden gelegd.
- Voor de voorbereiding van de zeefbak raden wij aan een van de patronen van fig. 4 te gebruiken.
Bestringspatroon A: Neem twee stappen over het te bestraten gebied en de tweede haaks op de eerste stap.
Ploegmodel B: Voer twee stappen uit op het te ploegen gebied, waarbij de tweede stap de eerste overlapt.
- Wees extra voorzichtig bij het achteruitrijden en vasthouden van de cultivator om oververhitting te voorkomen.
- Laat de onderdelen altijd op maximale snelheid draaien; gebruik het apparaat niet zodanig dat het overbelast wordt.
- Laat de cultivator niet op het verlengsnoer lopen; let op

zorg ervoor dat hij zich altijd op een veilige plaats buiten de opening bevindt.

- Sta bij werkzaamheden op hellingen schuin tegenover de helling in een stevige en veilige positie. Werk niet in extreem uitgesproken pendientes.

Transporten

¡Precaución! Schakel de motor uit voordat u de machine vervoert.

De voeten en het apparaat kunnen worden beschadigd, zelfs als u het apparaat verplaatst terwijl de motor is uitgeschakeld, bijv. op een droge ondergrond. Voorkom dat de voeten de grond raken wanneer u het apparaat in de juiste transportstand verplaatst met behulp van uw geleidestang of met de extra wielen.

Cómo quitar objetos extraños de las púas

Tijdens het proces kan een voet of wiel tussen de messen vast komen te zitten, of kunnen hoge of slechte messen zich om de messenas wikkelen.

Om de palen te verwijderen, maak je het Gatillo Palace los. Schakel de cultivator uit en verwijder eventuele obstakels uit de assen of schacht. Trek een of meer schachten uit de schacht om de verwijdering van oude bodems of malheurs die dicht bij de schacht liggen te vergemakkelijken. Zie: Terugtrekken en

Invoeging van onderdelen in de
gebruiksaanwijzing.

Mantenimiento y almacenaje

Voordat u begint met eender welke onderhoudswerkzaamheden, dient u de stroomtoevoer te verbreken door de enchufe van de verlengkabel los te koppelen.

Vóór elk gebruik van het apparaat

- Controleer de aansluitkabel op tekenen van beschadiging of inkepingen. Vervang de kabel als deze gebogen, gebroken of beschadigd is.
- Controleer het smeermiddel van de tandwielkast na elke 40 uur gebruik of bediening. Vervang het smeermiddel indien nodig.
- Controleer de toestand van de cilindro de corte en zorg ervoor dat alle roze verbindingen goed vastzitten.

- Als de leidingen beschadigd zijn, ga dan naar een gespecialiseerde werkplaats om ze te laten repareren.

Una vez por temporada

- Vet de púas en de eje in.
- Aan het einde van het seizoen moet u de machine laten nakijken in een gespecialiseerde winkel.

Limpieza

¡Precaución! Maak het apparaat na gebruik altijd schoon. Als u het apparaat niet grondig reinigt, kan het beschadigd raken of een storing veroorzaken.

¡Advertencia! Bij het werken in de bomen kunnen zich verwondingen voordoen.

Gebruik beschermende handschoenen.

Siempre que sea posible, clean the aplicación directamente despuesto de haya terminado de trabajar en el césped.

- Reinig de onderkant van de behuizing ter hoogte van de voeten, de beschermcudo's en de guardabarro met een reinigingsborstel en een zachte reinigingspad bevochtigd met een mengsel van zachte jabon en water. ¡Nunca salpique con agua!
- Gebruik een zachte bezem of een vochtige doek om vuil en stof van de onderdelen en de versnellingsbak te verwijderen.
- Maak de ventilator schoon en verwijder eventuele resten van vuil of puin.
- Una vez limpio, limpia y seque la púa y el eje y aplique una capa ligera de aceite.

Verwijderen en plaatsen van púas (Fig. 6)

Versleten onderdelen leiden tot slechte prestaties en overbelasting van de motor. Controleer de toestand van de banden voor elk gebruik. Lap de onderdelen op of vervang ze zo nodig door nieuwe. Wij bevelen aan dat dit wordt gedaan door een specialist.

¡Precaución! Haal de stekker uit het stopcontact en draag beschermende kleding. Om de volledige onderdelen van de spinner (28) te verwijderen:

- Trek de stelschroef (36) en de schroef (37) aan het uiteinde van het eje eruit.
- De externe conjunto van púas (41) van de eje.
Verwijder de pasador van de schroef (36) en de kill (37) en verwijder het binnenste conjunctuursysteem.
(40) van de eje de púas.
- Begin met de vorige stappen om de toiletten te installeren.

Controleer de transmissiesmering (fig. 5).

Smeer de versnellingsbak na de eerste 20 bedrijfsuren en vervolgens om de 40-50 bedrijfsuren.

El tapón roscado de drenaje (33) se ubica en el lado derecho de la carcasa de transmisión (35).

- Leg de cultivator op zijn rechterkant en reinig de transmissie om vuil en suiker te voorkomen voordat u de Drenaje tornado verwijdert.
- Gebruik een 5 mm zeskantsleutel om de tapon los te draaien en de olie uit het versnellingsbakhuis te spoelen.
- Rellene usando una pistola engrasadora con gras de alta calidad para automóviles hasta que empiece a filtrarse alrededor del orificio de la boquilla.
- Ontwapen zo nodig de púas.
- Ga verder met het installeren van de kraan.

Almacenaje

Het toestel moet in een droge en schone leefruimte en buiten het bereik van kinderen worden opgeborgen. Let er bij langdurige opslag, bijv. in de winter, op dat het apparaat wordt beschermd tegen corrosie en watervlekken.

Aan het einde van de periode of indien de toepassing langer dan een maand niet wordt gebruikt:

- Maak de applicatie schoon.
- Veeg alle metalen oppervlakken af met een in olie gedrenkte papieren handdoek om ze tegen corrosie te beschermen (niet-harsende olie), of wip een dun dopje olie uit een Latijn.
- Vouw de geleidestang naar boven en plaats hem op de juiste plaats.

Milieubescherming, recycling en verwijdering



Elektrische producten mogen niet worden verward met huishoudelijke producten. De acuerdo con la Directiva Europea 2012/19 / UE sobre equipos eléctricos y electrónicos de desecho y su aplicación en la legislación nacional, los productos eléctricos utilizados de recogerse por separado y eliminarse en los puntos de recogida previstos a tal efecto. Hable con las plaatselijke autoriteiten of de distributeur om advies te krijgen over het terugwinnen.

Ćwiczenia praktyczne

Voeding:	230V~50Hz
Verbruik van energie:	1,36 kW
Ralentí:	310 min-1
Anchura de trabajo:	400 mm
Werkdiepte máx:	200 mm
Geluidsniveau in het werkgebied LPA	79,9 dB(A), K=2,5 dB(A)
Gemiddeld geluidsdrukniveau LWA	92,17 dB(A), K=0,99 dB(A)
Nivel de potencia sonora garantizado LWA	92 dB(A)
Vibración:	1,343 m/s ²
Peso:	12,8 kg

Oplossing van problemen

Probleem	Mogelijke oorzaken	Oplossing	
El motor no arranca	Sin electricidad	Controleer de verbinding met de redactie	
	Defecte kabel	Controleer de kabel, sluit hem aan, vervang hem indien nodig, of laat een gekwalificeerd persoon lo repare	
	Combinatie van schakelaar/stekker van seguridad defectuoso	Zorg voor reparatie in een gespecialiseerde werkplaats.	
	Bescherming tegen onderkoeling geactiveerd	1. werkdiepte demasiado grande, fijada a la profundidad más corta	
		2. cuchillas bloqueadas, elimineer de verstoping	
	Kies de juiste werkdiepte en rijd enkele malen heen en weer terwijl u de snelheid langzaam verlaagt. operatie.		
	Wacht tot de motor ongeveer 15 minuten heeft gedraaid. lang voordat je hem weer aanzet. trabajar		
Abnormale Ruidos	La hoja está atascada	Koppel de Espera los van de Parada... completa (compleet). Artikelen verwijderen	
	Se está acabando la lubricación	Haga arreglos para la reparación en un taller especializado	
	Pernos flojos, tuercas u otros componentes de seguridad (andere veiligheidscomponenten)	Apriete todos los componentes, póngase en contacto con el taller especializado si los ruidos prevalecen.	
Abnormale trillingen	Beschadigde messen o gastadas	Vervang het of laat het controleren door een Taller especializado	
	Werkdiepte demasiado grande	Plaats de juiste werkdiepte	

Pobres	Werkdiepte demasiado pequeña	De juiste werkdiepte toevoegen
resultaten van escarificación	Hojas desgastadas	Reemplácela o llévela a revisar en un taller especializado

Onderdelenlijst

Pos.	Beschrijving
1	Volledige motor
2	Rodamiento 6900
3	Transmissiepoort
4	Eje impulsado
5	Tuerca M8
6	Pasador de bloqueo
7	Koolstofschors
8	Eje impulsado
9	Cinturón
10	Anillo de retención
11	Rodamiento 6001
12	Acoplador
13	Cubierta de la caja de la polea (Pole cassette cover)
14	Flexibele eje
15	Junta de goma
16	Rodamiento 6000
17	Junta de goma
18	Eje sinfin
19	Rodamiento 608
20	Carcasa del motor, delantera
21	Soporte del cable (Kabelhouder)
22	Carcasa del motor, trasera (motorhuis, achteraan)
23	Tornillo M6x20
24	Tuerca M6
25	Basis, carcasa del motor

Pos.	Beschrijving
28	Rueda de gusano con eje
29	Lavadora
30	Arbusto
31	Junta de goma
32	Anillo de retención
33	Tornillo de drenaje
34	Tornillo M6x16
35	Transmissiecel
36	Tornillo M8x40
37	Tuerca M8
38	Conjunto de púas C
39	Conjunto de púas D
40	Conjunto de púas B
41	Conjunto de púas A
42	Onderste deel van de reling
43	Doorn M6x35 met gereedschap
44	Soporte
45	Interruptor deseguridad con enchufe
46	Kabelklem
47	Middendeel van de vangrail
48	Kabelhuls
49	Pomo, barra guía
50	Tornillo M6x35
51	Volledige manipulatiebalk

Ontwerplan

